

TARIM BÜLTENİ

ARALIK 2024



SEKTÖREL İHRACAT VERİLERİ (1000\$)

Sektör	Aralık 2023	Aralık 2024	Değişim (%)
Hububat, Bakliyat, Yağlı Tohumlar ve Mamulleri	1.116.050	1.138.861	%2,0
Mobilya, Kağıt ve Orman Ürünleri	674.466	709.537	%5,2
Yaş Meyve ve Sebze	486.502	350.662	%-27,9
Su Ürünleri ve Hayvansal Mamuller	305.794	348.115	%13,8
Fındık ve Mamulleri	238.499	288.020	%20,7
Meyve Sebze Mamulleri	235.797	248.188	%5,2
Kuru Meyve ve Mamulleri	169.054	179.420	%6,1
Tütün	67.533	90.566	%34,1
Zeytin ve Zeytinyağı	54.033	71.410	%32,1
Süs Bitkileri ve Mamulleri	11.761	14.200	%20,7

Mevzuat Düzenlemeleri

- TARSiM Tarafından 2025'te Teminat Altına Alınacak Ürün ve Riskler Belirlendi
- Su Verimliliği Yönetmeliği Yayınlandı
- Tarım Ürünleri Lisanslı Depoculuk Faaliyetlerinde Uygulanacak İdari Para Cezaları Güncellendi
- Bazı Doğal Çiçek Soğanları İhracatında Yasak ve Kotalar Belirlendi
- Sebze Meyve Ticareti Uyuşmazlıklarında Uygulanacak Yeniden Değerlemelere Güncelleme Getirildi
- Damızlık Hayvan Üreme Ürünlerine İlişkin Usul ve Esaslar Belirlendi
- Bitkisel Üretimde 2025-2027'de Yapılacak Yeni Destekleme Modeli Uygulamaya Alındı

Dünyadan Tarım Haberleri

- ABD'de İlk Kez Kuş Gribi Vakası Görüldü
- Norveç'te Serasız Havalandırma, Domates Verimini m²'de 160 kg'a Çıkarttı
- Gana'nın Batı Bölgesinde Kolera Salgını Nedeniyle Sebze Satışı Yasaklandı

TiM Tarım Kurulu Faaliyetleri
Tarım ve Orman Bakanı Sn. İbrahim
YUMAKLI'nın Katılımları ile
Genişletilmiş Başkanlar Kurulu Toplantısı

2024 Yılı Tarım ve Hayvancılık Sektörleri İçin
Nasıl Geçti?

Ayın Değerlendirmesi:
2024 Yılı Sanayi Tipi Domates Üretim Sezonu

TİM TARIM KURULU FAALİYETLERİ

Genişletilmiş Başkanlar Kurulu Toplantısı



26 Aralık 2024 - İstanbul

26 Aralık 2024 tarihinde Tarım ve Orman Bakanı Sn. İbrahim YUMAKLI'nın katılımları ile gerçekleştirilen Genişletilmiş Başkanlar Kurulu Toplantısında tarım sektörlerimizin öncelikli konuları arz edildi.

Toplantıya TİM Başkanımız Sn. Mustafa GÜLTEPE, Tarım Kurulu Başkanımız Melisa TOKGÖZ MUTLU ve tarım sektörü ağırlıklı olmak üzere 22 sektörden 65 temsilci katılım sağladı.

Sektörel talep ve önerilerinin istişare edilerek çözüm arandığı toplantıda;

- Tarımsal ve hayvansal ürün üretiminde sürdürülebilirliğin sağlanması (sözleşmeli tarımın yaygınlaştırılması)
- AB'ye yönelik ihracatta uygulanan kontenjanların genişletilmesi
- Tarım ürünleri ihracat maliyetlerinin (analiz, mazot, gübre vb.) rekabetçi düzeyde belirlenmesi
- Ürün güvenliğinin geliştirilmesi
- İhracata yönelik politikalar belirlenirken sektörle istişarelerin ve işbirliğinin güçlendirilmesi, devamlılığın sağlanması

hususları öncelikli olarak ele alındı.

2024 Yılında Tarım ve Hayvancılık Sektörlerinin Genel Değerlendirmesi

2024 yılı, Türkiye'nin tarım ve hayvancılık sektörleri için stratejik önem taşıyan bir yıl olmuştur. Bu dönemde, sektörlerin uluslararası pazarlarda daha güçlü bir yer edinmesi, sürdürülebilir üretim modellerinin yaygınlaştırılması ve ihracat gelirlerinin artırılması amacıyla birçok çalışma gerçekleştirilmiştir. TİM Tarım Kurulu, tarım sektörünün değişen küresel dinamiklere uyum sağlayarak rekabet gücünü koruyabilmesi için yoğun bir faaliyet dönemi geçirmiştir.



Yıl boyunca yapılan çalışmalar, ihracat süreçlerinin iyileştirilmesi, lojistik ve tedarik zinciri altyapısının güçlendirilmesi ve maliyetlerin azaltılması gibi öncelikli hedeflere odaklanmıştır. Tarım ürünlerinin daha geniş bir yelpazede uluslararası pazarlara ulaştırılmasını sağlamak adına atılan adımlar, özellikle pazar çeşitlendirmesi ve hedef pazarlara uyum süreçlerini hızlandırma çabalarıyla desteklenmiştir. Ayrıca, iklim değişikliği, sürdürülebilirlik ve sözleşmeli üretim odaklı politikalar, tarım sektörlerinde farkındalığı artırmış ve bahse konu uygulamaların yaygınlaşmasına katkı sağlamıştır.

2024 yılındaki önemli gelişmeler şu başlıklar etrafında şekillenmiştir:

- Sürdürülebilirlik Odaklı Politikalar:** Çevresel ve ekonomik sürdürülebilirliği sağlamak amacıyla tarım ürünlerinin üretiminde ve ihracatında yenilikçi uygulamalara yönelimler artmıştır. Özellikle iklim değişikliğinin tarım üzerindeki etkileri dikkate alınarak, bu alanda proaktif önlemler geliştirilmiştir.
- Uluslararası İş Birliği:** Yeni pazarlarla ilişkilerin güçlendirilmesi ve mevcut pazarlarda rekabet avantajını korumak adına ticari ve diplomatik iş birlikleri artırılmıştır. Kültürel tanıtım faaliyetleriyle Türk tarım ürünlerinin bilinirliği yükseltilmiştir.
- Lojistik Süreçlerin İyileştirilmesi:** Sınır kapılarındaki bekleme sürelerini azaltmaya yönelik iyileştirmeler ve taşımacılık altyapısına yapılan yatırımlar, tarım ürünlerinin ihracat süreçlerini hızlandırmıştır.
- Maliyet Odaklı Stratejiler:** İhracat maliyetlerini düşürmek için teşvik mekanizmaları ve destek programları devreye alınmış, bu kapsamda üreticilerin rekabet gücü artırılmıştır.

Sonuç olarak 2024 yılı, Türkiye'nin tarım ve hayvancılık sektörlerinin uluslararası pazarlardaki konumunu güçlendirmek için önemli bir fırsat dönemi olmuştur. TİM Tarım Kurulu'nun liderliğinde yürütülen kapsamlı çalışmalar, sektörde sürdürülebilir bir büyüme modeli oluşturulmasına katkı sağlamış ve Türkiye'nin ihracat hedeflerine bir adım daha yaklaşmasını mümkün kılmıştır. Sektörün geleceğine yönelik umut vadeden bu adımlar, tarım ve hayvancılığın ekonomik kalkınmadaki stratejik rolünü pekiştirmiştir.

DÜNYADAN TARIM HABERLERİ

ABD'de İlk Kez Kuş Gribi Vakası Görüldü

ABD'nin Louisiana eyaletinde enfekte bir kuş sürüsüyle temas ettiği düşünülen bir kişi, kritik durumda hastaneye kaldırıldı. Kaliforniya ise H5N1 kuş gribi virüsünün süt sığırları arasında hızla yayılması ve onlarca çiftlik işçisini enfekte etmesi üzerine eyalet çapında acil durum ilan etti. CDC'nin verilerine göre, Mart ayından bu yana 16 eyalette 860'tan fazla süt sığırı sürüsünü etkileyen virüs, aynı dönemde 123 milyon kümes hayvanının itlaf edilmesine neden oldu. Bu yıl virüs, süt çiftliklerindeki işçiler arasında yoğunlaşarak 61 insan vakasına yol açtı ve enfekte sürülerin olduğu bölgelerde sağlık risklerini artırdı. Kaliforniya'da süt sürülerinin yaklaşık %60'ı pozitif çıkarken, Vali Gavin Newsom, salgının eyaletin kontrol çabalarını aşarak daha geniş çapta müdahale gerektirdiğini belirtti. Newsom'un yayımladığı acil durum bildirgesi, personel, sözleşme ve operasyonel düzenlemelerde esneklik sağlayarak salgına yanıt sürecini hızlandırmayı hedefliyor. ABD Tarım Bakanlığı ise yeni ulusal test planına 13 eyaleti dahil ederek, ülkenin süt arzının neredeyse yarısını kapsayacak şekilde salgınla mücadeleye devam edildiğini açıkladı.

Norveç'te Serasız Havalandırma, Domates Verimini m²'de 160 kg'a Çıkarttı

Norveç'in Særheim kentindeki NIBIO'da emisyonuz seracılık için yenilikçi bir proje yürütülüyor. Doğal gaz kullanımını bırakan ve doğrudan hava yakalama (DAC) teknolojisiyle dış ortamdan karbondioksit toplayan sistem, hidroelektrik enerjiyle sıfır emisyonlu bir üretim modeli sunuyor. GreenCap Solutions tarafından sağlanan Çevresel Kontrol Sistemi (ECS) ile enerji tüketiminin azaltılması hedefleniyor. Sistem, sera içinde sıcaklık, nem ve karbondioksit seviyelerini kontrol ederek üretimi optimize ediyor. Fazla ısı depolanıyor, nemden elde edilen su artırılarak tekrar kullanılıyor, DAC teknolojisi ise havadaki karbondioksiti yakalayıp bitki gelişimini destekliyor. LED aydınlatma ile ECS-DAC kombinasyonu, domates verimini 160 kg/m²'ye kadar çıkararak yeni bir standart oluşturuyor. Plastik yerine cam seralarda 1200-1600 PPM karbondioksit seviyelerinin bitki büyümesi için ideal olduğu tespit edildi.



Gana'nın Batı Bölgesinde Kolera Salgını Nedeniyle Sebze Satışı Yasaklandı

Gana'daki Batı Bölge Koordinasyon Konseyi (WRCC), kolera salgını nedeniyle satıcılar tarafından sebze satışını yasakladı. Sağlık yetkilileri 7 Aralık 2024 itibarıyla 789 şüpheli vaka ve 8 ölüm bildirdi. Sekondi-Takoradi Metropolitan ve Effia Kwesimintsim Belediye alanları salgının merkez üsleri olup, bu bölgeler bildirilen enfeksiyonların %95'ini oluşturmaktadır. 10 Aralık tarihli bildiriye, yasağa uyulmamasının Halk Sağlığı Yasası uyarınca kovuşturmayla sonuçlanabileceği vurgulandı. Halk sağlığı yetkilileri kolera enfeksiyonlarının %96'sının gıda satıcıları tarafından satılan kirli sebzelerin tüketimine bağlı olduğunu tespit etti. Belirlenen ürünler arasında salatalar, yapraklar ve yeşil biberler yer alıyor. WRCC, halk sağlığı yetkililerinin değerlendirmesiyle uygulamanın tekrar güvenli olduğu belirlenene kadar sebze satış yasağının devam edeceğini bildirdi. Konsey ayrıca evde kullanım için tasarlanan tüm sebzelerin tüketilmeden önce uygun şekilde işlenmesini önerdi.

MEVZUAT DÜZENLEMELERİ

TARSİM Tarafından 2025'te Teminat Altına Alınacak Ürün ve Riskler Belirlendi

Tarım Sigortaları Havuzu Tarafından 2025 Yılında Kapsama Alınacak Riskler, Ürünler ve Bölgeler ile Prim Desteği Oranlarına İlişkin Karar (Karar Sayısı: 9308) ile TARSİM kapsamında 2025 yılında don, dolu, yağmur, kuraklık gibi risklere karşı yeni teminatlar belirlendi. Meyve bahçeleri, bağlar, seralar, büyükbaş, küçükbaş, kümes hayvanları ve su ürünleri için genişletilmiş sigorta kapsamı getirildi. Çiftçilerin sigorta primlerine %50, köy bazlı verim sigortasına %70, büyükbaş sigortasına %60 oranında destek sağlanacak. Don riski primine ek olarak %33 destek verilecek. Yaban domuzu, geyik zararı, hortum, sel ve diğer doğal afetlere yönelik koruma da kapsamda yer aldı.

Su Verimliliği Yönetmeliği Yayınlandı

27 Aralık 2024 tarihli Resmî Gazetede yer alan Su Verimliliği Yönetmeliği ile su verimliliği sisteminin kurulması, izlenmesi ve belgelendirilmesi ile il planlarının hazırlanmasına ilişkin usul ve esaslar belirlendi. Buna göre, su verimliliği belge başvuruları Su Verimliliği Bilgi Sistemi üzerinden yapılacak. Kriterleri sağlayan başvurulara Bakanlıkça su verimliliği belgesi düzenlenecek. Başvuru esnasında, kurulan sisteme ilişkin Bakanlıkça talep edilen bilgi ve belgelerin sunulması zorunlu olacak. Başvurular Bakanlık tarafından 60 gün içerisinde değerlendirilerek neticelendirilecek. Tüm kategorilerdeki su verimliliği belgelerinin yenilenebilmesi için ilgili belge kriterlerinin devamlılığının sağlanması gerekecek.

Tarım Ürünleri Lisanslı Depoculuk Faaliyetlerinde Uygulanacak İdari Para Cezaları Güncellendi

5300 Sayılı Tarım Ürünleri Lisanslı Depoculuk Kanununun 34'üncü Maddesine Göre 2025 Yılında Uygulanacak Olan İdari Para Cezalarına İlişkin Tebliğ ile Tarım Ürünleri Lisanslı Depoculuk Kanunu'nun ilgili maddesinde düzenlenen idari para cezaları tespit edildi.

Buna göre, idari para cezaları 2024 yılı için yeniden değerlendirme oranı olarak tespit edilen %43,93 artırılarak yeniden belirlendi. Bu kapsamda gelecek yıl uygulanacak idari para cezaları 70 bin 920 lira ile 1 milyon 439 bin 300 lira arasında olacak.

**İhracatı Yasak ve Kotaya Tabi Doğal Çiçek Soğanları Belirlendi**

Doğal Çiçek Soğanlarının 2025 Yılı İhracat Listesi Hakkında Tebliğ (Tebliğ No: 2024/41) ile ihracatı yasak ve kotaya tabi doğal çiçek soğanları belirlendi. Doğadan toplanan soğan, yoğurt çiçeği, çiğdem, ters lale, zambak, müşkürüm, kara çiğdem, lale, yılan bacağı, yılan pancarı, çakmuz, yılan bıçağı, nilüfergiller, salepgiller, yılan yastığı, kum zambacı, şark sümbülü, censiyan, sıklaşmen, kardelen, süsen, şakayık ile diğer yumrulu ve soğanlı türler gibi bazı bitkiler ihraç edilemeyecek. Bazı sıklaşmen çeşitleri, Toros ve Karadeniz kardeleni ile sarıkokulu için de ihracat kotaları tespit edildi.

Sebze Meyve Ticareti Uyuşmazlıklarına da Yeniden Değerleme Güncellemesi Getirildi

19 Aralık 2024 tarihli Resmî Gazetede yer alan 5957 Sayılı Sebze Ve Meyveler İle Yeterli Arz Ve Talep Derinliği Bulunan Diğer Malların Ticaretinin Düzenlenmesi Hakkında Kanununun 10'uncu Maddesinde Yer Alan Parasal Sınırların Artırılmasına İlişkin Tebliğ ile sebze ve meyveler ile yeterli arz ve talep derinliği bulunan diğer malların ticaretinin düzenlenmesi hakkında kanunda yer alan parasal sınırlar, 2024 yılı için yeniden değerlendirme oranı olarak belirlenen %43,93 oranında artırıldı. Ayrıca, 887.009,71 Türk Lirasının altında bulunan uyuşmazlıklarda hal hakem heyetlerine başvuru zorunlu tutuldu. 887.009,71 Türk Lirası ve üstündeki uyuşmazlıklarda hal hakem heyetinin vereceği kararlar, asliye ticaret mahkemesinde delil olarak ileri sürülebilecek.

Damızlık Hayvan Üreme Ürünlerine İlişkin Usul ve Esaslar Belirlendi

31 Aralık 2024 tarihli Resmî Gazetede yer alan Üreme Ürünlerinin Üretimi, İthalat ve İhracatı ile Piyasaya Arzına Dair Yönetmelik ile damızlık hayvanlardan elde edilen üreme ürünlerinin üretimine, depolanmasına, piyasaya arzına, ithalat ve ihracatına, spermalarda kalite analizi yapacak kamu kurum ve kuruluşları ile üniversitelere ait laboratuvarlara yetki verilmesine ilişkin usul ve esaslar belirlendi. Buna göre, üreme ürünlerinin üretimi için, üretim merkezleri Bakanlıktan, embriyo üretim ve satış işletmeleri, embriyo üretim işletmeleri, mobil embriyo üretim araçları, embriyo toplama ekipleri ve embriyo üretim ekipleri il tarım ve orman müdürlüklerinden izin alacak. At türü hayvanlardan yalnızca sperma üretimi veya ithalatı gerçekleştirilecek, embriyo üretimi veya ithalatı yapılamayacak. Üretim merkezleri yerleşim yerlerinden uzak, hayvan hareketlerinin olmadığı, hastalık bulaşma riskinin az olduğu ve çevresinde bulaşmaya yol açacak, biyogüvenliği tehdit edecek hayvan hastanesi, hayvan pazarı, panayır, kesimhane, çöp ve atık yığınları, bataklık veya sulak alanlar gibi zararlıların yerleşmesine yol açacak ortamların bulunmadığı yerlerde kurulacak. Aynı üretim merkezinde, farklı tür donör hayvanlardan aynı üreme ürünü üretilmesi halinde, aynı üretim ünitesi kullanılabilir, farklı üreme ürünü üretilmesi durumunda ise sperma ve embriyo üretimi için ayrı üretim üniteleri bulunması zorunlu olacak. Kişi, kurum ve kuruluşlar kendilerine ait sığır, manda, koyun, keçi ve at türü donör hayvanlardan, sperma üretim merkezlerinde kendi adına sözleşmeli olarak sperma üretimi yaptırabilecek. Üretime dair her türlü sorumluluk üretim merkezine ait olacak.

Bitkisel Üretimde 2025-2027'de Yapılacak Yeni Destekleme Modeli Uygulamaya Alındı

31 Aralık 2024 Tarihli Resmi Gazete'nin 5. mükerrerinde yayımlanan 2025-2027 Yıllarında Yapılacak Bitkisel Üretime Yönelik Desteklemeler ile Diğer Bazı Tarımsal Desteklemelere Ödeme Yapılmasına Dair Tebliğ ile gerçek ve tüzel kişiler ile tarımsal yayım ve danışmanlık sistemini çoğulcu, etkin ve verimli bir yapıya kavuşturmak üzere tarımsal işletmelere tarımsal danışmanlık hizmeti sunan kişi ve kuruluşlara destekleme yapılmasına ilişkin usul ve esaslar belirlendi. Geçmiş yıllarda uygulanan destekleme programları daha etkin bir yapıya kavuşturularak, ilk defa 2025-2027 yıllarını kapsayacak şekilde 3 yıllık yeni bir destekleme programı oluşturuldu. Destekler daha sade ve etkin hale getirildi. Birim destek katsayı değeri ve destekleme tutarı her yıl yeniden belirlenecek. Her kategori için destek katsayısı belirlendi. 2025 üretim yılı için destek katsayı değeri dekarda 244 lira oldu. Temel destekle tüm ürünler için mazot maliyetinin yüzde 50'si ve gübre maliyetinin %25'i karşılanacak. İkinci kategoride yer alan arpa, buğday üreten çiftçiler dekara 317,2 lira, üçüncü kategoride yer alan ayçiçeği, fındık, soya, kuru fasulye, çay üreten çiftçiler dekara 366 lira, dördüncü kategoride yer alan pamuk ve çeltik üreten çiftçiler dekara 549 lira temel destek alacak. Tarımsal Üretimin Planlanması Kurulu tarafından arpa, aspir, ayçiçeği (yağlık), buğday, kolza (kanola), fasulye (kuru), mercimek, mısır (dane), nohut, pamuk (kütü), patates, soğan (kuru), soya ve yem bitkileri planlı üretim kapsamında yer alan ürünler listesine alındı. Tarımsal Üretimin Planlanması Kurulu tarafından süt havzası olarak belirlenen illerde (Amasya, Bingöl, Bitlis, Çorum, Elazığ, Erzincan, Erzurum, Muş, Tokat ve Tunceli) yem bitkisi üreten çiftçilere destek katsayısının %50'si kadar ilave planlı üretim desteği verilecek. Biyolojik ve biyoteknik mücadele desteği kapsamında 2025 yılında örtü altı paket destek tutarı dekarda 2 bin 550 liradan %50 artırılarak 3 bin 825 liraya, açıkta paket destek tutarı dekara 870 liradan 1305 liraya çıkarıldı. Lisanslı depolarda muhafaza edilen ürünler için kira desteği, Ticaret Bakanlığı tarafından belirlenen kira ücret tarifesinin %75'i olarak ödenecek. Çiftlik Muhasebe Veri Ağı (ÇMVA) sistemine katılım primi desteği, bu sisteme dahil işletmeler için yüzde 50 artırılarak 1500 liraya yükseltildi. Tarımsal yayım ve danışmanlık desteği %104 artırılarak 294 bin liraya çıkarıldı.

Salça, Dondurulmuş ve Konserve Gıda Sanayicileri Derneği'nin 2024 yılına ilişkin değerlendirmesine göre;

Dünya genelinde önemli salça üreticisi ülkelerdeki üretim ve stok durumları ile ihracat fiyatlarının rekabetçi düzeyde olması, Türkiye'de 2024 yılında yapılan ihracattı bazı müşteri pazar kayıpları sonuçlanmıştır. Çiftçilerin karşılaştığı zorunlu girdilerdeki maliyet artışları (mazot, gübre, ilaç, tohum temini, işçilik ve nakliye maliyetleri, finansa erişim zorluğu gibi) ve tarla kiralalarının yüksekliği üretimi doğrudan etkilemiştir. Bunun yanı sıra, sözleşmeli tarım uygulamasının yeterince yaygınlaşmaması, plansız domates ekimi, Doğu ve Güneydoğu Anadolu bölgelerinde yeni tarım alanlarının gelişmesiyle çiftçilerin yerel pazarlara yönelmesi ve sanayi tipi domates çeşitlerinin kesin olarak belirlenmemesi gibi unsurlar üretimdeki istikrarsızlığı artırmıştır.

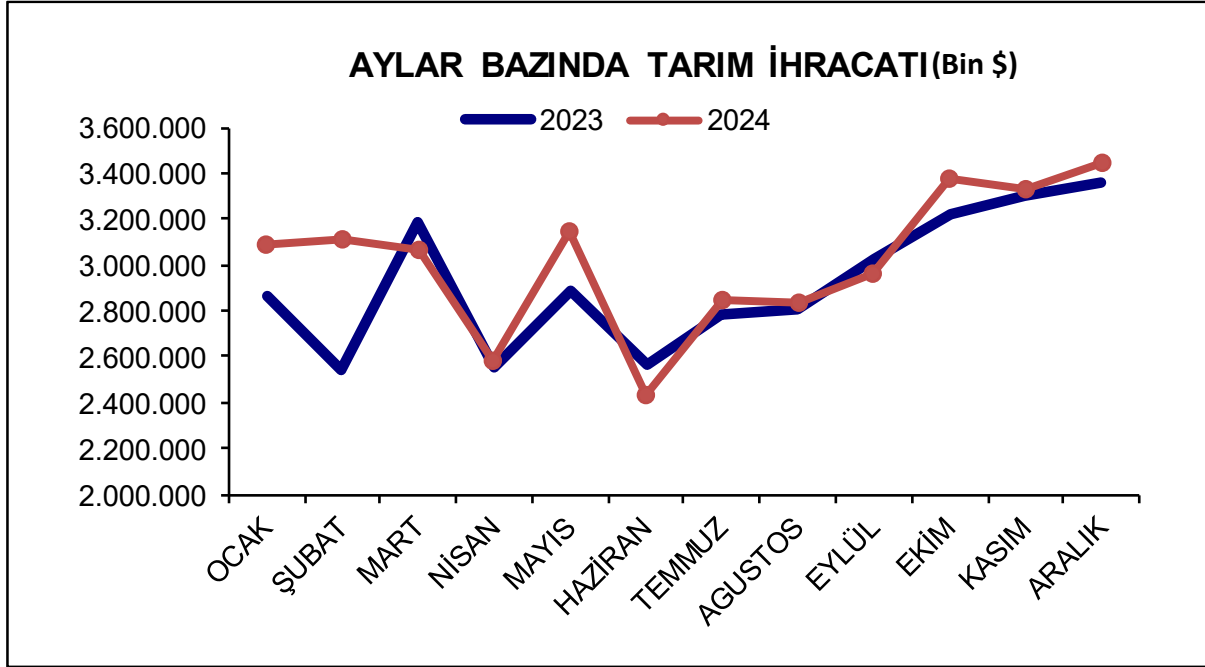


2024 sezonunda Türkiye'deki sanayi domatesi ekiliş alanının yaklaşık 500.000 dekar olduğu tahmin edilmektedir. Sanayicilerin yoğun çabalarına rağmen çiftçiler sözleşmeli tarım uygulamalarına yeterli ilgi göstermemiş, bu nedenle sözleşmeli üretim miktarı geçtiğimiz yıla göre yaklaşık %40 oranında düşmüştür. Sözleşme fiyatları firmalara göre değişiklik göstermiş ve 3,30-3,50 TL/kg arasında belirlenmiştir. Ancak çiftçiler serbest piyasada domates fiyatlarının daha yüksek olacağı beklentisiyle serbest ekimi tercih etmişlerdir. Mayıs 2024'te ihracat kotalarının kaldırılması çiftçilerin ihracat artışı beklentisini güçlendirmiş, ancak salça fabrikalarındaki yüksek stok seviyesi nedeniyle fabrikalar bu beklentiyi karşılayamamıştır. Türkiye genelinde sanayi domatesi ekimi Karacabey, Balıkesir ve Konya bölgelerinde artış göstermiş, hasat İzmir-Torbalı'dan başlayarak diğer bölgelere yayılmış ve Ekim sonunda Konya'da tamamlanmıştır.

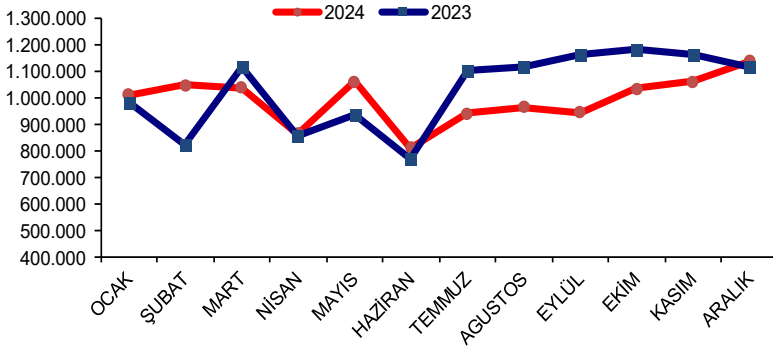
Sezon boyunca serbest domates fiyatları genellikle 2,30 TL/kg seviyelerinde seyretmiştir. Ancak pik hasat dönemlerinde arz fazlası nedeniyle fiyatlar 1,80-2,00 TL/kg seviyelerine kadar gerilemiş, sezon sonunda Konya bölgesinde bu fiyat 1,30 TL/kg'a kadar düşmüştür. Serbest piyasa fiyatlarındaki düşüş, bazı bölgelerde domateslerin hasat edilmemesine ve yaklaşık 200.000-250.000 tonluk kaybın yaşanmasına neden olmuştur. Sanayi domatesi üretiminde, hava koşullarının elverişli olmasına rağmen çiftçilerin fiyatlardaki düşüklük nedeniyle tarlalarına gerekli özeni göstermemesi verimliliği olumsuz etkilemiştir. Türkiye tarla verimi ortalamasının 6 ton olduğu tahmin edilirken, sanayi tarafından işlenen domates miktarı yaklaşık 3 milyon ton seviyesinde kalmıştır.

Dünya genelinde sanayi tipi domates üretimi ise 2024 yılında WPTC kayıtlarına göre yaklaşık 45,8 milyon ton olarak öngörülmektedir. Ülkemizde 2024 yılında yetiştirilen sanayi tipi domates miktarının ise yaklaşık 3,8 milyon ton olduğu, bunun bir kısmının kurutmalık olarak değerlendirildiği, geri kalanının ise pazarda tüketildiği düşünülmektedir. 2024 yılı üretim sezonu, sektörün ihtiyaçlarına göre planlama eksiklikleri ve piyasa koşullarındaki belirsizlikler nedeniyle dezavantajlı olarak tamamlanmıştır.

SEKTÖREL İHRACAT ANALİZLERİ



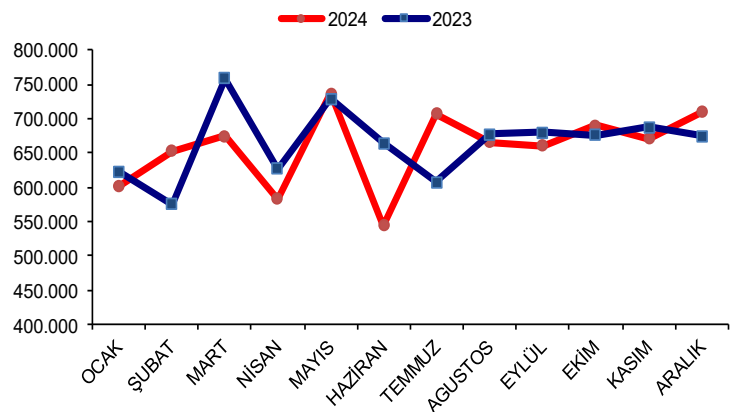
HUBUBAT BAKLIYAT VE YAĞLI TOHMLAR İHRACATI (Bin \$)



- Hububat, Bakliyat ve Yağlı Tohumlar sektörünün 2024 Aralık ayı ihracatı, 2023 Aralık ayına kıyasla %2 artış göstererek 1.138.861.490 dolar olarak gerçekleşmiştir.
- ABD'ye yapılan ihracatta %48,8 oranında dikkat çekici bir artış yaşanarak 67.854.280 dolara ulaşılmıştır.
- İran'a yapılan ihracat ise %72,5 oranında azalarak 25.479.650 dolara gerilemiştir.

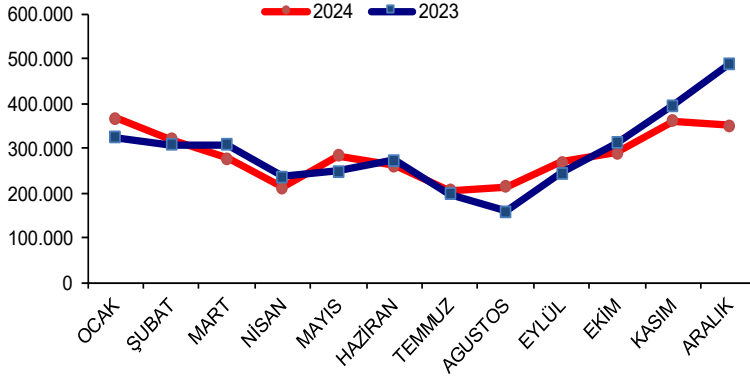
- Mobilya, Kâğıt ve Orman Ürünleri sektörünün 2024 Aralık ayı ihracatı, 2023 Aralık ayına kıyasla %5,2 artışla 709.537.430 dolar olarak gerçekleşmiştir.
- Irak'a yapılan ihracat tutarı %18,2 oranında artışla 122.526.767 dolar tutarında gerçekleştirilmiştir.
- Birleşik Krallık'a yapılan ihracat, %42,4 artışla 37.213.790 dolar olarak gerçekleşmiştir.

AĞAÇ MAM. VE ORMAN ÜRÜNLERİ İHRACATI (Bin \$)



SEKTÖREL İHRACAT ANALİZLERİ

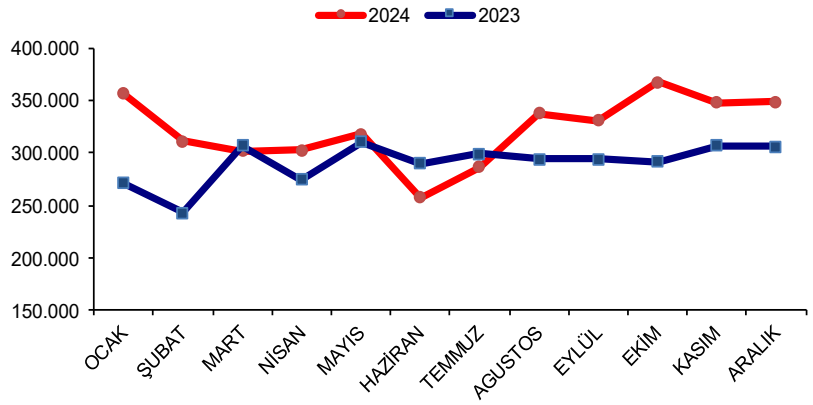
YAŞ MEYVE VE SEBZE İHRACATI (Bin \$)



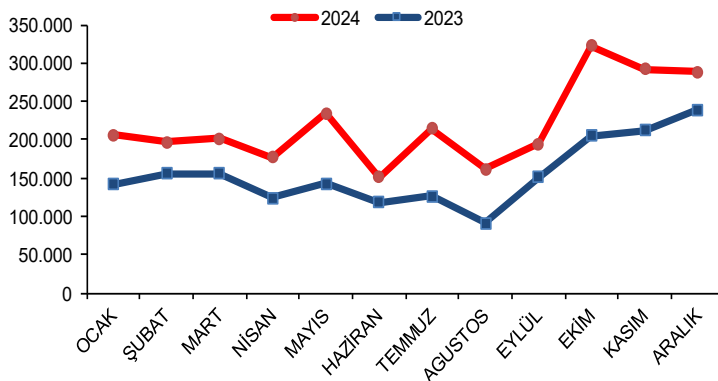
- Yaş Meyve ve Sebze sektörünün 2024 Aralık ayı ihracatı, 2023 Aralık ayına kıyasla %27,9 oranında azalarak 350.662.470 dolar olmuştur.
- Rusya Federasyonu'na ihracat %39,1 oranında düşüşle 91.564.720 dolara gerilemiştir.
- Sektörün önemli pazarlarından olan Ukrayna ve Irak'a yapılan ihracat tutarlarında ise %25 civarında azalış gerçekleşmiştir.

- Su Ürünleri ve Hayvansal Mamuller sektörünün 2024 Aralık ayı ihracatı, 2023 Aralık ayına kıyasla %13,8 artışla 348.115.000 dolar olarak gerçekleşmiştir.
- Güney Kore'ye yapılan ihracatta %1719,3 oranında rekor seviyede bir artış yaşanmış ve ihracat tutarı 21.570.600 dolara ulaşmıştır.
- Irak'a yapılan ihracat ise %45,6 oranında azalış göstererek 31.400.540 dolara gerilemiştir.

SU ÜRÜNLERİ VE HAY. MAM. İHRACATI (Bin \$)



FINDIK VE MAMULLERİ İHRACATI (Bin \$)

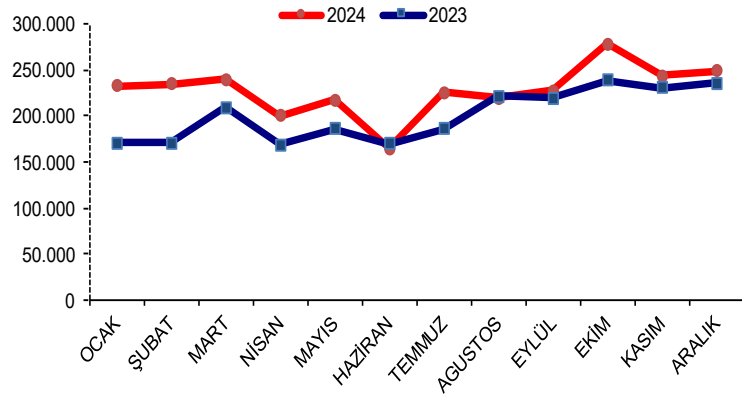


- Fındık ve Mamulleri sektör ihracatı 2024 Aralık ayında, 2023 Aralık ayına kıyasla %20,8 oranında artış göstererek 288.020.410 dolar olarak gerçekleşmiştir.
- Almanya, İtalya ve Mısır gibi önemli pazarlarda dikkat çeken artışlar yaşanmıştır.
- Almanya'ya yapılan ihracat %24,6 artarak 73.999.980 dolara, Mısır'a yapılan ihracat ise %134,1 oranında artışla 18.160.230 dolara ulaşmıştır.

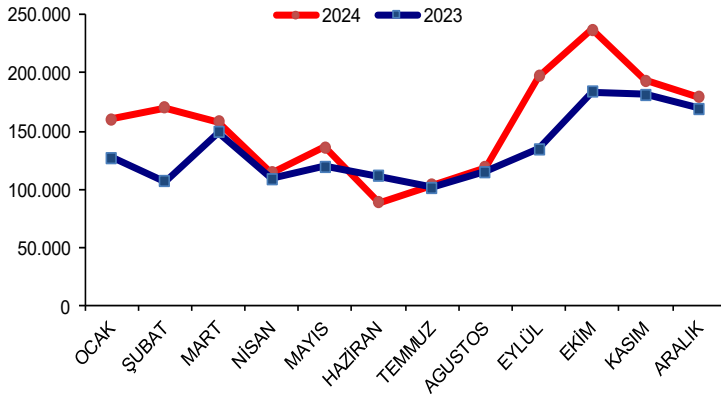
SEKTÖREL İHRACAT ANALİZLERİ

- Meyve Sebze Mamulleri sektör ihracatı 2024 Aralık ayında, 2023 Aralık ayına kıyasla %5,3 oranında artarak 248.188.530 dolar olarak gerçekleşmiştir.
- Sektör ihracatının en büyük pazarlarından biri olan Irak'a yapılan ihracat %60,3 oranında önemli bir artış göstererek 21.339.980 dolara ulaşmıştır.

MEYVE SEBZE MAMULLERİ İHRACATI (Bin \$)

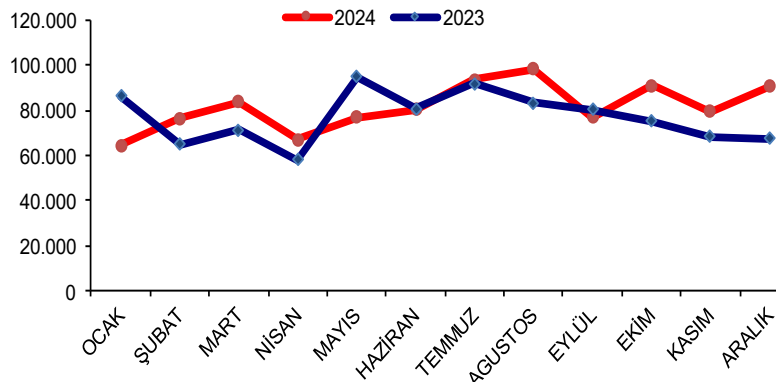


KURU MEYVE VE MAMULLERİ İHRACATI (Bin \$)



- Kuru Meyve ve Mamulleri sektör ihracatı 2024 Aralık ayında, 2023 Aralık ayına kıyasla %6,1 artışla 179.420.450 dolara ulaşmıştır.
- ABD'ye yapılan ihracat %53,1, Birleşik Krallık'a yapılan ihracat ise %65,5 oranında artış gösterirken, Almanya, İtalya ve Hollanda pazarlarında da dikkat çekici büyümeler yaşanmıştır.

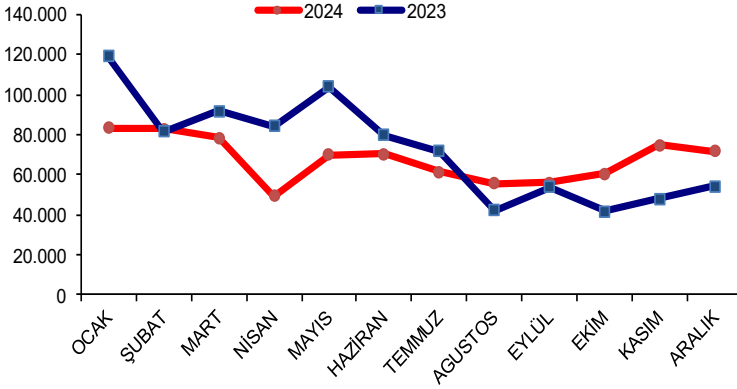
TÜTÜN İHRACATI (Bin \$)



- Tütün sektörü ihracatı 2024 Aralık ayında, 2023 Aralık ayına göre %34,1 artışla 90.566.730 dolara ulaşmıştır.
- İran'a yapılan ihracat %283,8 artışla 15.097.730 dolara çıkarken, Belçika'ya yapılan ihracat %112,3 artış göstermiştir.

SEKTÖREL İHRACAT ANALİZLERİ

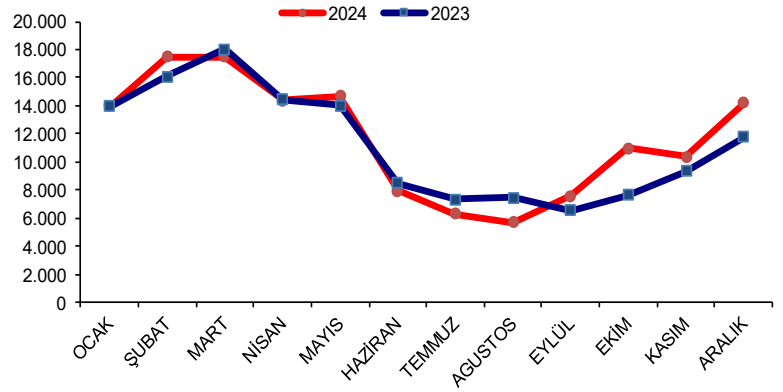
ZEYTİN VE ZEYTİNYAĞI (Bin \$)



- Zeytin ve Zeytinyağı sektörü ihracatı 2024 Aralık ayında, 2023 Aralık ayına kıyasla %32,2 artışla 71.410.020 dolara ulaşmıştır.
- ABD'ye yapılan ihracat %149,8 artışla 20.685.840 dolara yükselirken, Irak pazarında %68,9 oranında bir büyüme kaydedilmiştir.

- Süs Bitkileri ve Mamulleri sektörü ihracatı 2024 Aralık ayında, 2023 Aralık ayına göre %20,7 artışla 14.199.870 dolara ulaşmıştır.
- Süs Bitkileri ve Mamulleri sektörü ihracatında Gürcistan'a yapılan ihracat %52,3 artışla 2.555.510 dolara yükselirken, Hollanda'ya yapılan ihracat %13,2 azalarak 2.498.840 dolara gerilemiştir.

SÜS BİTKİLERİ İHRACATI (Bin \$)



2023-2024 YILI ARALIK AYI İHRACAT VERİLERİ

Sektör	TON		Değişim	Dolar (1000 \$)		Değişim	Birim Fiyat (\$)		Değişim
	2023 Aralık	2024 Aralık		2023 Aralık	2024 Aralık		2023 Aralık	2024 Aralık	
Hububat, Bakliyat, Yağlı Tohumlar ve Mamulleri	1.352.772	1.120.764	%-17,15	1.116.050	1.138.861	%2,04	0,83	1,02	%23,17
Mobilya, Kağıt ve Orman Ürünleri	523.227	563.714	%7,74	674.466	709.537	%5,20	1,29	1,26	%-2,36
Yaş Meyve ve Sebze	707.691	416.842	%-41,10	486.502	350.662	%-27,92	0,69	0,84	%22,37
Su Ürünleri ve Hayvansal Mamuller	107.039	96.719	%-9,64	305.794	348.115	%13,84	2,86	3,60	%25,99
Fındık ve Mamulleri	31.849	34.931	%9,68	238.499	288.020	%20,76	7,49	8,25	%10,11
Meyve Sebze Mamulleri	170.398	183.097	%7,45	235.797	248.188	%5,26	1,38	1,36	%-2,04
Kuru Meyve ve Mamulleri	40.759	36.477	%-10,51	169.054	179.420	%6,13	4,15	4,92	%18,59
Tütün	9.789	10.554	%7,82	67.533	90.566	%34,11	6,90	8,58	%24,38
Zeytin ve Zeytinyağı	12.525	20.233	%61,54	54.033	71.410	%32,16	4,31	3,53	%-18,19
Süs Bitkileri ve Mamulleri	8.341	6.212	%-25,53	11.761	14.199	%20,73	1,41	2,29	%62,11

İletişim Adresi

Mevzuat ve Sektörel Politikalar Şubesi
sektorelpolitikalar@tim.org.tr