

TARIM BÜLTENİ

AĞUSTOS 2024



SEKTÖREL İHRACAT VERİLERİ (1000\$)

Sektör	Ağustos 23	Ağustos 24	Değişim (%)
Hububat, Bakliyat, Yağlı Tohumlar ve Mamulleri	1.112.478	977.748	-%12,1
Mobilya, Kağıt ve Orman Ürünleri	677.182	666.177	-%1,6
Su Ürünleri ve Hayvansal Mamuller	293.746	338.634	%15,3
Meyve Sebze Mamulleri	221.476	225.151	1,70%
Yaş Meyve ve Sebze	157.582	213.855	35,70%
Fındık ve Mamulleri	91.383	162.696	78,00%
Kuru Meyve ve Mamulleri	115.469	119.216	3,20%
Tütün	83.292	98.098	17,80%
Zeytin ve Zeytinyağı	42.284	55.529	31,30%
Süs Bitkileri ve Mamulleri	7.429	5.688	-23,40%

AĞUSTOS AYINDA;

Mevzuat Düzenlemeleri;

- Yağlık Ayçiçeği Tohumu ve Ham Ayçiçek Yağı için 2025 Yılı Tarife Kontenjanı Uygulaması Belirlendi
- Su Ürünleri Avcılığına Yönelik Düzenleme Yapıldı
- Hayvancılık Desteklemelerinde 2024-2026 Dönemi Uygulama Esasları Belirlendi
- 2024 Yılı Bitkisel Üretim Destekleri Belli Oldu
- 2025- 2027 Yıllarında Uygulanacak Bitkisel Üretim Yönelik Destekleme Modeli Belirlendi
- Su Ürünleri Yetiştiriciliği Kriterlerinde Düzenlemeye Gidildi
- Orman Emvali veya Odun Dışı Ürünlerin Taşıma Belgesinin Düzenlenmesine İlişkin Esaslar Belirlendi
- 2025 Üretim Yılına İlişkin Çiftçi Kayıt Sistemi (ÇKS) Başvuruları Düzenlendi

Dünyadan Tarım Haberleri;

- Bursa Siyah Incirinin AB Coğrafi İşaretli 26. Ürün Oldu
- İngiltere ve İskoçya'da Kuş Gribi Salgınlarında Yeni Düzenlemeler Yapıldı
- Avrupa'da Küçükbaş Hayvanlarda Yüksek Ölüm Oranına Sahip Virüs Yayılıyor
- Leeds Üniversitesi'ndeki Et Alternatifleri Araştırma Merkezi, 15 Milyon Pound Fon Alacak

TCMB: İklim Değişikliği ve Gıda Enflasyonu

DÜNYADAN TARIM HABERLERİ

Bursa Siyah İncirinin AB Coğrafi İşaretli 26. Ürün Oldu

Avrupa Birliği nezdinde tescillenen Bursa Siyah İnciri AB Coğrafi İşaretli 26. ürün oldu. 4'ü ilan aşamasında olmak üzere 61 başvurumuzun tescil süreçleri devam etmektedir. Türkiye'nin Avrupa Birliği'nde tescilli olan coğrafi işaretleri şunlardır; Gaziantep Baklavası, Aydın İnciri, Malatya Kayısı, Aydın Kestanesi, Milas Zeytinyağı, Bayramiç Beyazı, Taşköprü Sarımsağı, Giresun Tombul Fındığı, Antakya Künefesi, Suruç Narı, Çağlayancerit Cevizi, Gemlik Zeytini, Edremit Zeytinyağı, Milas Yağlı Zeytini, Ayaş Domatesi, Maraş Tarhanası, Edremit Körfezi Yeşil Çizik Zeytini, Ezine Peyniri, Safranbolu Safranı, Aydın Memecik Zeytinyağı, Araban Sarımsağı, Osmaniye Yer Fıstığı, Bingöl Balı, Bursa Şeftalisi ve Hüyük Çileği ve Bursa Siyah İnciri.

Avrupa'da Küçükbaş Hayvanlarda Yüksek Ölüm Oranına Sahip Virüs Yayılıyor

Birçok Avrupa ülkesinde küçükbaş hayvanlar arasında hızla yayılan ve koyunlar için olağanüstü yüksek ölüm oranına sahip bir virüs, ciddi kayıplara yol açtı. Peste des Petits Ruminants (PPR) virüsünün, diğer adıyla koyun ve keçi vebasının varlığı, Romanya'da Temmuz ortasında tespit edilmesinden bu yana 200.000'den fazla hayvanın öldürülmesine neden oldu. Bu, Romanya'nın ulusal koyun sürüsünün neredeyse %2'sinin bir aydan kısa sürede kaybedildiği anlamına geliyor. Yunanistan'da ise 11 Temmuz'da ilk kez tespit edilen virüs nedeniyle 14.000'den fazla koyun önleyici tedbir olarak itlaf edildi. Yunan tarım bakanlığı, virüsün yayılmasını kontrol altına almak amacıyla birçok çiftlik karantinaya alındı. Yunan makamları, hastalığın tespit edildiği andan itibaren hükümetin Avrupa yönetmeliklerine sıkı sıkıya uyduğunu belirtti. Yunanistan, bunun yalnızca hayvancılık üretimi için değil, aynı zamanda Yunan ekonomisi için de bir endişe kaynağı olduğunu ekledi.

İngiltere ve İskoçya'da Kuş Gribi Salgınlarında Yeni Düzenlemeler Yapıldı

İngiltere ve İskoçya'da yumurta üreticileri ve paketleyicileri, kuş gribi salgınları sırasında yumurta etiketlerini değiştirmek zorunda kalmayacak. Hükümet tarafından duyurulan yeni önlemler doğrultusunda mevcut uygulamalarda değişiklik yapılacak. Şu anda, hastalığın yayılmasını önlemek için zorunlu barınma emirleri yürürlüğe girdiğinde, serbest dolaşan tavuklardan elde edilen yumurtalar ilk 16 hafta boyunca "serbest dolaşan" olarak etiketlenmeye devam edebiliyor. Ancak, bu sürenin ardından yumurtaların "kümeste üretilen yumurta" olarak etiketlenmesi gerekiyor ve bu durum, ambalajın değiştirilmesi gerektiğinden üreticilere önemli ek maliyetler yüklüyor. Bu yılın başlarında sekiz hafta süren bir danışma sürecinin ardından, İngiltere ve İskoçya için



Leeds Üniversitesi'ndeki Et Alternatifleri Araştırma Merkezi, £15 Milyonluk Fon Alacak

Leeds Üniversitesi'nde et alternatifleri üzerine araştırmalar yapan Ulusal Alternatif Protein İnovasyon Merkezi (Napic), Birleşik Krallık hükümetinin inovasyon ajansı Innovate UK aracılığıyla önümüzdeki beş yıl içinde 15 Milyon Pound fon alacak. Merkez, Birleşik Krallık'ın gıda ve hayvan yemi güvenliğini "geleceğe karşı güvence altına almak" ve net sıfır emisyon hedeflerine ulaşmak için alternatif protein kaynaklarının geliştirilmesine odaklanacak. Leeds Üniversitesi öncülüğünde yürütülecek projelerde James Hutton Enstitüsü, Sheffield Üniversitesi ve Imperial College London'dan araştırmacılar da yer alacak. Projeye ayrıca özel partnerler tarafından 23 Milyon Pound daha yatırım yapılacak. Merkez, baklagiller, mantarlar, algler, böcekler ve kültür et gibi çeşitli alternatif proteinlerin uygulanabilirliğini inceleyecek. Leeds Üniversitesi Gıda Bilimi ve Beslenme Fakültesi Araştırma ve İnovasyon Direktörü Prof. Anwasha Sarkar, düşük emisyonlu alternatif proteinlere geçişin sürdürülebilirlik ve protein eşitliği sağlama açısından hayati olduğunu belirtti. Ancak, alternatif proteinlerin karmaşık pazarı, nüfusun bu ürünlere erişimini ve kabulünü zorlaştıran birçok zorluk barındırıyor.

MEVZUAT DÜZENLEMELERİ

Yağlık Ayçiçeği Tohumu ve Ham Ayçiçek Yağı İçin 2025 Yılı Tarife Kontenjanı Uygulanması Belirlendi

6 Ağustos 2024 tarihli Resmi Gazete'de yer alan Yağlık Ayçiçeği Tohumu ve Ham Ayçiçeği Yağı İthalatında Tarife Kontenjanı Uygulanması Hakkında Karar (Karar Sayısı: 8788) ile yağlık ayçiçeği tohumu ve ham ayçiçek yağı için 2025 yılı tarife kontenjanı uygulaması yeniden belirlendi.

Buna göre; 1 Temmuz-30 Kasım 2024 tarihleri arasında yerli ayçiçeği tohumu alımı yapan firmalara tahsis edilmek üzere 1 milyon ton yağlık ayçiçeği tohumu ithalatında yüzde 8, veya bunun karşılığı 400 bin ton ham ayçiçeği yağı ithalatında yüzde 20 gümrük vergili tarife kontenjanı açıldı.

Bu kapsamdaki ithalata, sadece yerli üreticinin zarar görmemesi amacıyla çiftçinin elinde ürünün kalmadığı ve yerli ayçiçeği tohumunun iç piyasada tükendiği 1 Ocak-30 Nisan 2025 tarihleri arasında, çiftçiden alım yapılmış olması halinde müsaade edilecek, bu tarihten sonra hasat döneminin yaklaştığı dönemde ise düşük vergili ithalat imkanı sonlandırılacaktır.



Su Ürünleri Avcılığına Yönelik Düzenleme Yapıldı

11 Ağustos 2024 tarihli Resmi Gazete'de yer alan 6/1 Numaralı Ticari Amaçlı Su Ürünleri Avcılığının Düzenlenmesi Hakkında Tebliğ (No: 2024/20) ve 6/2 Numaralı Amatör Amaçlı Su Ürünleri Avcılığının Düzenlenmesi Hakkında Tebliğ (No: 2024/21) ile su ürünleri avcılığına yönelik düzenlemeler yapıldı.

Tebliğlerle, 1 Eylül 2024-31 Ağustos 2028 dönemini kapsayacak şekilde su ürünleri kaynaklarının korunması ve sürdürülebilirliğinin sağlanması için avcılığa ilişkin yükümlülük, sınırlama ve kurallar düzenlendi.

Bu kapsamda, hamsi, mavi yüzgeçli orkinos, deniz patlıcanı, beyaz kum midyesi, yılan balığı, tıbbi sülük ve inci kefali olmak üzere 7 türe ilişkin toplam avlanabilir miktarlar belirlendi.

Tarımsal Üretim Planlaması uygulamasıyla tebliğ hükümleri uyumlu hale getirildi. Bazı alanlar su ürünleri avcılığına kapatılırken, alamana (voli) ağları ile uzatma ağlarına, derinlik ve göz açıklığı düzenlemesi getirildi.

Su Ürünleri Yetiştiriciliği Kriterlerinde Düzenlemeye Gidildi

17 Ağustos 2024 tarihli Resmî Gazete'de yer alan Su Ürünleri Yetiştiriciliği Yönetmeliğinde Değişiklik Yapılmasına Dair Yönetmelik ile bazı tanımlar ile ağ kafeslerin kriterleri ve yetiştiricilik müracaatları gibi konularda düzenlemeye gidildi. Buna göre, ağ kafeslerde üretime tahsis edilecek alanın büyüklüğü, kafeslerin işgal edeceği alandan az olmamak kaydıyla proje kapasitesi, yetiştiricilik yapılan tür ve uygulanacak yetiştiriciliğin tekniği dikkate alınarak belirlenecek.

Üretim yapılacak türe, su ürünleri üretim yerine veya su ürünleri yetiştiricilik bölgesine göre müracaat şartları, değerlendirme kriterleri ile Tarım ve Orman Bakanlığınca yapılacak alan belirleme ve tahsis çalışmaları için yürütülen hizmetler kapsamında müteşebbis tarafından ödenecek müracaat dosyası ve yer tahsis ön izin belgesi bedeli için alınacak ücretler Balıkçılık ve Su Ürünleri Genel Müdürlüğüne belirlenecek.

Su ürünleri yetiştiricilik bölgesi olarak belirlenen alan, Balıkçılık ve Su Ürünleri Genel Müdürlüğü ve il müdürlüğü internet sayfasında ilan edilecek. Başvuruların değerlendirilmesi için Müracaat Değerlendirme Komisyonu kurulacak. Değerlendirme sonucu oluşan liste, Bakanlık merkez teşkilatı ve ilgili il müdürlüğü internet sayfasında ilan edilecek ve listede ismi bulunanlar il müdürlüğünde yapılacak açık artırma usulü yarışmaya katılmaya hak kazanacak. Su ürünleri üretimi için müracaat yapılan türün Türkiye sularında doğal olarak bulunmaması durumunda ayrıca komisyon tarafından değerlendirilmek üzere Balıkçılık ve Su Ürünleri Genel Müdürlüğü, masrafları müracaat sahibince karşılanmak üzere o türün yetiştiriciliğinin ekosisteme etkisinin belirlenmesi amacıyla rapor hazırlatacak.

Bu kapsamda yetiştiricilik yapmak isteyen müteşebbislerin, dilekçelerine üzerinde tesisin kurulacağı yerin işaretlendiği saha haritasını da ekleyerek, yetiştiricilik tesisinin kurulacağı yerdeki il müdürlüğüne müracaat etmesi gerekecek.

2025 Üretim Yılına İlişkin Çiftçi Kayıt Sistemi (ÇKS) Başvuruları Düzenlendi

29 Ağustos 2024 tarihli Resmi Gazete'de yer alan Çiftçi Kayıt Sistemi Yönetmeliğinde Değişiklik Yapılmasına Dair Yönetmelik ile Çiftçi Kayıt Sistemi (ÇKS) başvuruları düzenlendi. Buna göre, 2025 üretim yılı Çiftçi Kayıt Sistemi (ÇKS) başvuruları 1 Eylül'de başlayacak 31 Aralık'ta sona erecek. Son başvuru tarihi olan 31 Aralık'tan sonra edinilen veya kiralanmış tarım arazileri için başvuru tarihi üretim yılının 30 Haziran'ı olarak belirlendi. Çiftçilerin şubat ayı içindeki ÇKS'ye kayıtlı tarım arazilerindeki üretim bilgilerinin güncellenme başvuruları ise 15 Mart-15 Nisan tarihlerinde yapılacak. Ayrıca taahhünameye konu arazilere ilişkin mart ayındaki ÇKS kayıtları için askı süresi, 15-30 Temmuz tarihlerinde olacak şekilde değiştirildi. "Kuru" olarak beyan edilen arazinin "sulu" olarak değiştirilmesi veya kaydedilmesi halinde resmi belge talep edilecek. Belgenin temin edilememesi durumunda tespit komisyonu marifetiyle değişiklik yapılabilecek.

2024 Yılı Bitkisel Üretim Destekleri Belli Oldu

24 Ağustos 2024 tarihli Resmi Gazete'de yer alan 2024 Yılında Yapılacak Bitkisel Üretim Yönelik Desteklemeler ile Diğer Bazı Tarımsal Desteklemelere İlişkin Karar (Karar Sayısı: 8858) ile Çiftçi Kayıt Sistemi'ne (ÇKS) dahil olan çiftçilere bu yıl için ödenecek bitkisel üretim destekleri belli oldu. Buna göre, tarımsal üretimin ve gıda arz güvencesinin sürdürülebilirliğinin sağlanması, verim ve kalitenin yükseltilmesi, çevreci yaklaşımların benimsenmesi ve uygulanan politikaların etkinliğinin artırılması amacıyla çiftçilere destek sağlanacak.

Arpa, aspir, buğday, çavdar, tritikale, kuru fasulye, yulaf için dekar başına 123 lirası mazot ve 62 lirası gübre olmak üzere 185 lira, çeltik için 300 lirası mazot ve 62 lirası gübre olmak üzere 362 lira, dane mısır, fındık, kuru soğan, patates, yaş çay, zeytin için 103 lirası mazot ve 35 lirası gübre olmak üzere 138 lira, mercimek, nohut için 123 lirası mazot ve 35 lirası gübre olmak üzere 158 lira destek verilecek.

Kütlü pamuk için 410 lirası mazot ve 62 lirası gübre olmak üzere 472 lira, soya için 205 lirası mazot ve 62 lirası gübre olmak üzere 267 lira, yağlık ayçiçeği, kolza (kanola) için 144 lirası mazot ve 62 lirası gübre olmak üzere 206 lira, yem bitkileri için 103 lirası mazot ve 62 lirası gübre olmak üzere 165 lira ve diğer ürünler için 103 lirası mazot ödemesi ve 35 lirası gübre olmak üzere 138 lira destek sağlanacak. Ayrıca nadas için de 50 lira mazot desteği ödemesi yapılacak.

Tarım ve Orman Bakanlığı tarafından yetkilendirilmiş Toprak Analiz laboratuvarlarına asgari 50 dekar ve üzeri arazilerde, her 50 dekar araziye kadar bir analiz için destek ödemesi 50 lira olacak.

Arıcılık Kayıt Sistemi ve Organik Tarım Bilgi Sistemi'ne kayıtlı, organik statüde bulunan kovanlar için arı yetiştiriciliği yapan çiftçilere organik tarım için kategorilerine göre kovan başına 50 ila 270 lira destek verilecek.

İyi tarım uygulamaları desteği kategorilerine göre dekar başına destek, 50 ile 400 lira arasında değişecek. Küçük aile işletmelerinin desteklenmesi uygulamalarında dekara 200 lira ödenecek. Fındık üreticilerine alan bazlı gelir desteği, belirlenen yerlerde yapılan üretimde dekara 170 lira olarak ödenecek. Katı organik-organomineral gübre desteği kapsamında dekar başına 40 lira destekleme ödemesi yapılacak.

Hayvancılık Desteklemelerinde 2024-2026 Dönemi Uygulama Esasları Belirlendi

17 Ağustos 2024 tarihli Resmî Gazete'de yer alan Hayvancılık Desteklemeleri Uygulama Tebliği (No: 2024/23) ile hayvancılığın geliştirilmesi ve sürdürülebilirliğinin sağlanması amacıyla 2024-2026 döneminde verilecek desteklemelerin uygulama esasları belli oldu. Tebliğle hayvancılığın geliştirilmesi ve sürdürülebilirliğin sağlanması, hayvancılık politikalarının yürütülmesinde etkinliğin artırılması, üretim planlamasına katkı sağlanması, yerli üretimin teşvik edilmesi, üretim, verimlilik ve kalitenin artırılması, yerli hayvan genetik kaynaklarının yerinde korunması ve geliştirilmesi, kayıtların güncel tutulması, hayvan hastalıklarıyla mücadele ve sağlıklı hayvansal üretim için yetiştiricilerin desteklenmesi amaçlanıyor. Buna göre, büyükbaş, küçükbaş, atık, sürü yöneticisi istihdamı, arıcılık, ipek böceği, besilik erkek sığır (karkas), tiftik üretimi, hayvan genetik kaynaklarının yerinde korunması ve geliştirilebilmesi alanlarında 2024-2026 döneminde yapılacak desteklemelerinin esasları düzenlendi. Söz konusu desteklerin kapsamı, desteklerden faydalanabilmek için sağlanacak gereklilikler, başvuru yöntemi, başvuru ve ödeme süreleri gibi konular da tebliğde yer aldı. Ayrıca, destek ödemelerine ilişkin esaslar, üye yetiştiricilerden kesinti oranları, ödemelerin aktarılması, desteklemeden yararlanamayacak olanlar, yetki ve denetim, destekleme süreç takvimi gibi konularda da düzenlemeye gidildi.

Orman Emvali veya Odun Dışı Ürünlerin Taşıma Belgesinin Düzenlenmesine İlişkin Esaslar Belirlendi

24 Ağustos 2024 tarihli Resmî Gazete'de yer alan Orman Emvali veya Odun Dışı Ürünlere Verilecek Taşıma Belgeleri Hakkında Yönetmelik ile orman emvali veya odun dışı ürünlerin taşınmasında kullanılan taşıma belgesinin düzenlenmesi ve kullanılmasına dair usul ve esaslar belirlendi.

Buna göre, devlet ormanlarından elde edilerek satılan endüstriyel odunların, yakacak odun ve odun dışı ürün çeşitlerinin, devletten başkasına ait ormanlarla orman sayılmayan yerlerden üretilen orman emvalinin taşınmasında nakliye tezkeresi kullanılacak.



Orman emvalinin şehir içinde, bulunduğu iş yerinden başka kişi veya işletmeye taşınmasında irsaliyeli fatura/sevk irsaliyesi kullanılabilir. Orman emvali ve odun dışı ürünlerin orman içinden satış yerlerine kadar taşınmasında sevk pusulası, bunların bulunduğu yerden istenilen yere kadar taşınmasında ise elektronik taşıma belgesi (ETB) kullanılacak. ETB ile taşınacak orman emvali veya odun dışı ürünlerin Orman Bilgi Sistemi'ne (ORBİS) kayıtlı olması zorunlu olacak. Taşınacak orman emvali veya odun dışı ürünler Adres Kayıt Sistemi'nde kayıtlı adrese göre, aracın izleyeceği güzergâh, hareket saati, geçerlilik süresi ile ölçü birimi ster olan emval için araç üzerindeki yükün en, boy ve yükseklik bilgileri araç yüklendikten sonra araç hareket etmeden önce görevli memur tarafından ORBİS'e girilecek. Taşıma belgeleri, kaynağına gidilebilecek şekilde cins, tür ve niteliği açık ve anlaşılır olarak tanımlanmamış ürünler adına düzenlenemeyecek. Sahipli arazilerden elde edilen odun dışı ürünler ise muhtarlıktan alınacak belge ile taşınabilecek.

Orman sayılmayan sahipli araziden yapılan tapulu kesime konu ağaç ve ağaççıkların kütüğü dibinde boylarına göre ayrılması sonucu elde edilen emvale dair düzenlenen yuvarlak ağaç ölçü tutanağının fiili duruma uygunluğu orman işletme şefi tarafından kontrol edilecek, elde edilen emval, mamul damga ile damgalanarak veya damga yerine geçen işaret ile işaretlenerek tutanak altına alınacak.

2025- 2027 Yıllarında Uygulanacak Bitkisel Üretime Yönelik Destekleme Modeli Belirlendi

29 Ağustos 2024 tarihli Resmî Gazete'de yer alan 2025-2027 Yıllarında Yapılacak Bitkisel Üretime Yönelik Desteklemeler ile Diğer Bazı Tarımsal Desteklemelere İlişkin Karar (Karar Sayısı: 8859) ile tarımda planlı üretimi destekleyen yeni üretim modeli uygulamaya konuldu.

Cumhurbaşkanı Kararı ile tarımsal üretimin ve gıda arz güvencesinin sürdürülebilirliğinin sağlanması, üretim planlamasına katkı sağlaması, verim ve kalitenin artırılması, tarımsal üretimde çevreci yaklaşımların benimsenmesi ve uygulanan politikaların etkinliğinin artırılması amaçlanıyor.

Buna göre,

- ✦ İlk defa bitkisel üretim destekleri 3 yıllık açıklandı.
- ✦ İlk defa destek ödemeleri üretim döneminden önce açıklandı.
- ✦ Destek kalemlerinde sadeleştirmeye gidildi.
- ✦ Bitkisel üretim yapan ÇKS'ye kayıtlı tüm üreticiler destek alacak.
- ✦ Üretim planlaması kapsamındaki stratejik ürünlere ilave destek verilecek.
- ✦ Su kısıtı olan havzalarda münavebeye uygun üretime ilave destek sağlanacak.
- ✦ Kamu kuruluşları tarafından ıslah edilen milli tohumla üretim yapan ilave destek alacak.
- ✦ Destek tutarları girdi maliyetlerindeki değişikliklere göre her yıl güncellenecek.

Bu amaç ve hedefler doğrultusunda geçmiş yıllarda uygulanan destekleme programları daha etkin bir yapıya kavuşturularak, ilk defa 2025-2027 yıllarını kapsayacak şekilde 3 yıllık yeni bir destekleme programı oluşturuldu. Tarımsal destekler ilk defa üretim döneminden önce açıklandı. Destekler daha sade ve etkin hale getirildi. Üreticiler için gelecek yılların öngörülebilir olması için destek kararı, ilk defa 3 yıllık olarak hazırlandı, birim destek katsayı değeri ve destekleme tutarı her yıl yeniden belirlenecek. Bitkisel üretimin desteklenmesi programıyla çiftçilere temel destek, planlı üretim desteği ve üretimi geliştirme destekleri verilecek. Üretim maliyetine göre ürünler kategorilere ayrıldı. Her kategori için destek katsayısı belirlendi. 2025 üretim yılı için destek katsayı değeri dekarda 244 lira oldu. Temel, planlı üretim ve üretimi geliştirme destekleme tutarı, destek katsayı değeriyle destek katsayısının çarpımı sonucu elde ediliyor. Temel destekle tüm ürünler için mazot maliyetinin yüzde 50'si ve gübre maliyetinin yüzde 25'i karşılanacak. İkinci kategoride yer alan arpa, buğday üreten çiftçiler dekara 317,2 lira, üçüncü kategoride yer alan ayçiçeği, fındık, soya, kuru fasulye, çay üreten çiftçiler dekara 366 lira, dördüncü kategoride yer alan pamuk ve çeltik üreten çiftçiler dekara 549 lira temel destek alacak.

Planlı Üretim Desteği

Tarımsal Üretimin Planlanması Kurulu tarafından arpa, aspir, ayçiçeği (yağlık), buğday, kolza (kanola), fasulye (kuru), mercimek, mısır (dane), nohut, pamuk (küllü), patates, soğan (kuru), soya ve yem bitkileri planlı üretim kapsamında yer alan ürünler listesine alındı. Planlama kapsamındaki ürünleri havzasında üreten çiftçilere temel desteğe ilave destek ödemesi yapılacak. Planlı üretim kapsamında üretim yapan üreticilere temel desteğe ilave destek verilecek. Bu üreticilerin mazot maliyetinin yüzde 100'ü ve gübre maliyetinin yüzde 50'si karşılanacak. Tarımsal Üretimin Planlanması Kurulu tarafından süt havzası olarak belirlenen illerde (Amasya, Bingöl, Bitlis, Çorum, Elazığ, Erzincan, Erzurum, Muş, Tokat ve Tunceli) yem bitkisi üreten çiftçilere destek katsayısının yüzde 50'si kadar ilave planlı üretim desteği verilecek.

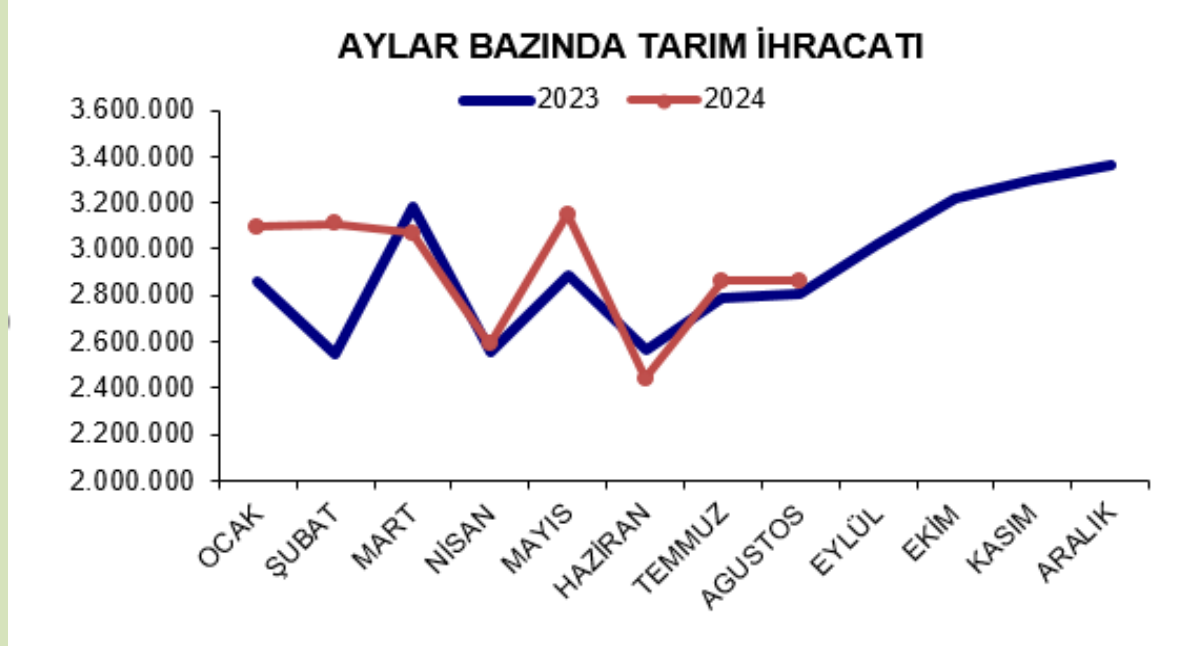


Yer altı sularının yetersiz seviyede ve su kısıtı olduğunun bakanlıkça tespit edildiği havzalarda yer alan sulu tarım arazilerinde ilgili üretim yılında arpa, buğday, aspir, fiğ, mercimek, nohut, yem bezelyesi, ayçiçeği (yağlık) üreten çiftçilere ürünün bulunduğu kategoriye göre hesaplanan tutar üzerinden ilave yer altı su kısıtı desteği ödenecek. Yer altı su kısıtının bulunduğu yerlerde planlı üretime uygun üretim yapan üreticilerin mazot ve gübre maliyetinin yüzde 100'ü karşılanacak.

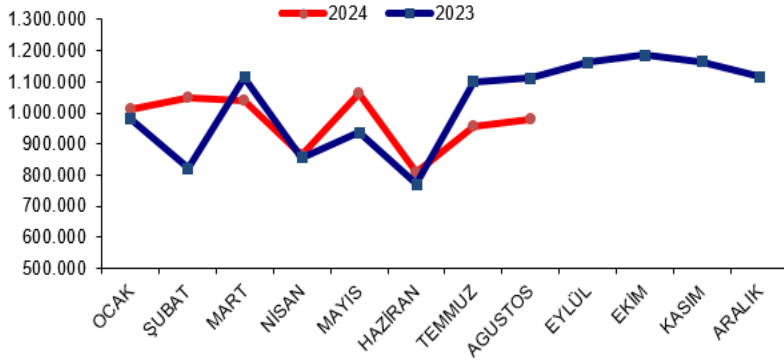
Üretimi Geliştirme Desteği

Verim ve kaliteyi artırmak için sertifikalı tohum kullanım, sertifikalı/standart fidan kullanım, organik tarım, iyi tarım uygulamaları, katı organik-organomineral gübre destekleri verilmeye devam edilecek. Karar kapsamındaki diğer destekler de belli oldu. Biyolojik ve biyoteknik mücadele desteği kapsamında 2025 yılında örtü altı paket destek tutarı dekarda 2 bin 550 liradan yüzde 50 artırılarak 3 bin 825 liraya, açıkta paket destek tutarı dekara 870 liradan 1305 liraya çıkarıldı. Lisanslı depolarda muhafaza edilen ürünler için kira desteği, Ticaret Bakanlığı tarafından belirlenen kira ücret tarifesinin yüzde 75'i olarak ödenecek. Çiftlik Muhasebe Veri Ağı (ÇMVA) sistemine katılım primi desteği, bu sisteme dahil işletmeler için yüzde 50 artırılarak 1500 liraya yükseltildi. Tarımsal yayım ve danışmanlık desteği yüzde 104 artırılarak 294 bin liraya çıkarıldı. 2025-2027 dönemi bitkisel üretim planlaması havza ürün deseni listesi de Kararda yer almaktadır.

SEKTÖREL İHRACAT ANALİZLERİ

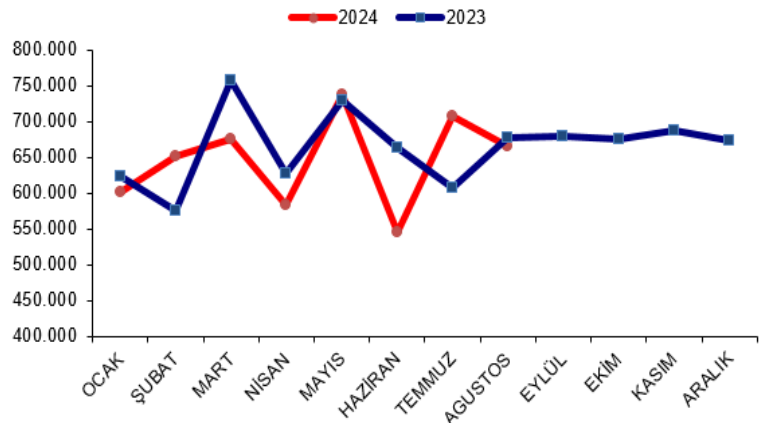


HUBUBAT BAKLIYAT VE YAĞLI TOHURLAR İHRACATI (Bin \$)



- Hububat, Bakliyat ve Yağlı Tohumlar sektörünün 2024 Ağustos ayı ihracatı 2023 Ağustos ayına kıyasla %12 oranında azalış ile 977.748.20 dolar olarak gerçekleştirilmiştir.
- Sektör ihracatı en büyük pazarlarından olan Irak ve ABD'de azalış eğilimindedir.
- Pazar payını arttıran ülkeler arasında yer alan Suriye ve Birleşik Krallıkta ise sektör ihracatı %40 civarında artış göstermektedir.

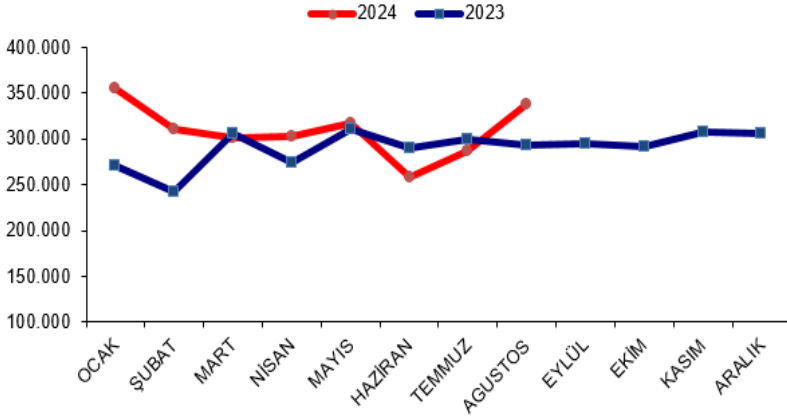
AĞAÇ MAM. VE ORMAN ÜRÜNLERİ İHRACATI (Bin \$)



- Mobilya, Kağıt ve Orman Ürünleri sektöründe 2024 Ağustos ayı ihracatı 2023 Ağustos ayına kıyasla %1 oranında azalarak 666.177.38 dolar olarak gerçekleştirilmiştir.
- Irak, Birleşik Krallık, Libya ve ABD'ye yapılan ihracatlarda artış trendi devam etmektedir.

SEKTÖREL İHRACAT ANALİZLERİ

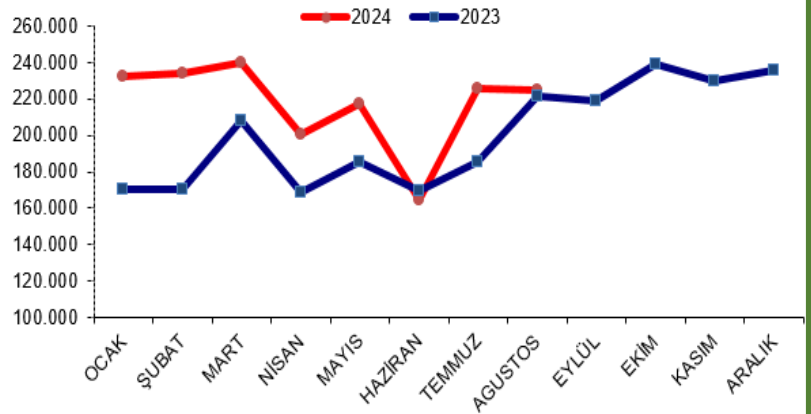
SU ÜRÜNLERİ VE HAY. MAM. İHRACATI (Bin \$)



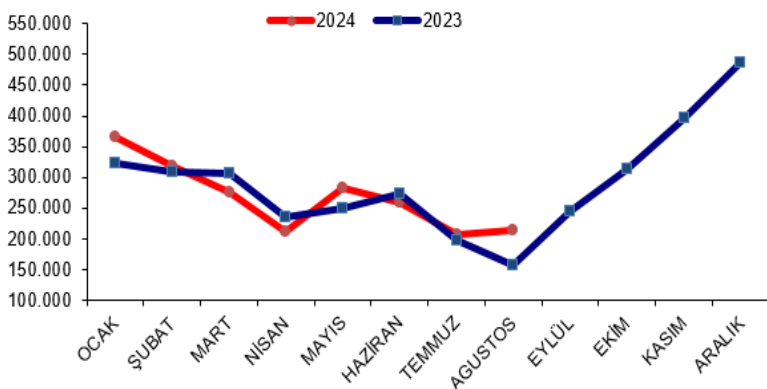
- Su Ürünleri ve Hayvansal Mamuller sektöründe 2024 Ağustos ayı ihracat miktarında 2023 Ağustos ayına kıyasla %15 oranında artış gözlemlenmektedir.
- Irak, Rusya, İtalya ve Yunanistan yapılan ihracat tutarlarında %20'den fazla artış gerçekleşmiştir.

- Meyve Sebze Mamulleri ihracatı 2023 Ağustos ayına kıyasla 2024 Ağustos ayında %1 artış ile 225.151.32 dolar olarak gerçekleştirilmiştir.
- Sektörün Almanya'ya gerçekleştirdiği ihracat %41; ABD'ye gerçekleştirdiği ihracat ise %39 oranında artış göstermiştir.
- Irak'a yapılan ihracat ise %44 azalarak 11.328.56 dolar olarak gerçekleştirilmiştir.

MEYVE SEBZE MAMULLERİ İHRACATI (Bin \$)



YAŞ MEYVE VE SEBZE İHRACATI (Bin \$)

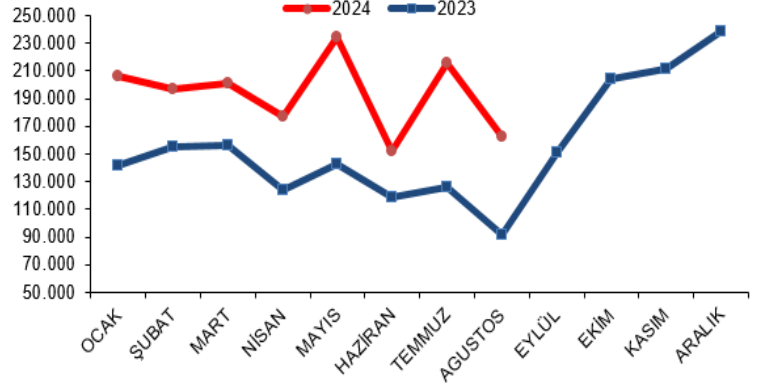


- Yaş Meyve Sebze sektör ihracatı 2024 Ağustos ayında 2023 Ağustos ayına kıyasla %35 oranında artış göstermiştir.
- Sektörün en önemli pazarları arasında yer alan Rusya Federasyonu'na yapılan ihracat %23 artışla 46.093.36 dolar; Irak'a yapılan ihracat %160 artış ile 35.079.49 dolar olarak gerçekleştirilmiştir.

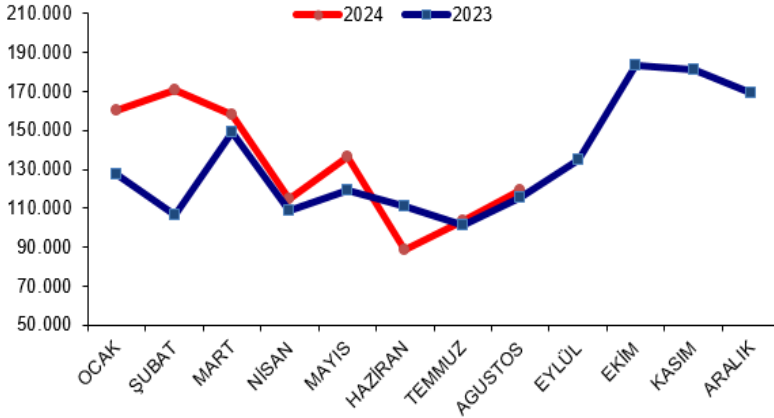
SEKTÖREL İHRACAT ANALİZLERİ

- Fındık ve Mamulleri sektörü 2023 yılı Ağustos ayına kıyasla %78 oranında artış göstererek 162.696.20 dolar olarak gerçekleştirilmiştir.
- Sektör ihracatının artışında Almanya'ya yapılan ihracatın %74; Polonya'ya yapılan ihracatın %632 artışının etkili olduğu gözlemlenmektedir.

FINDIK VE MAMULLERİ İHRACATI (Bin \$)



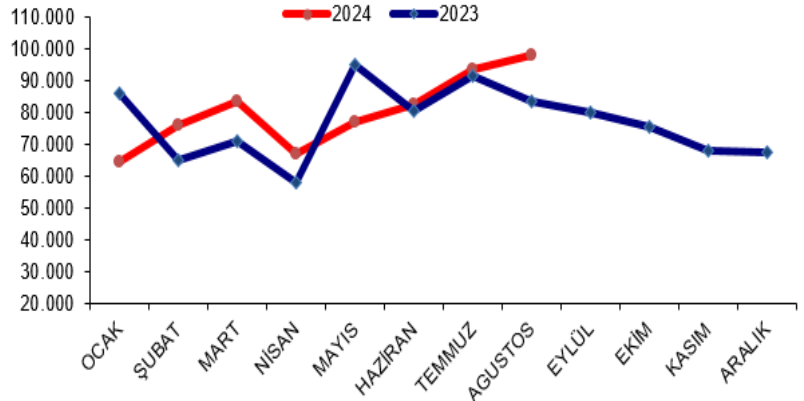
KURU MEYVE VE MAMULLERİ İHRACATI (Bin \$)



- Kuru Meyve ve Mamulleri 2024 Ağustos ayı ihracatı 2023 ağustos ayına kıyasla %3 artış göstererek 119.216.47 dolar olarak gerçekleştirilmiştir.
- Sektörün en önemli pazarlarından olan AB ülkelerine yapılan ihracatın genel itibari ile artış göstermesinin aksine Fransa ve Hollanda'ya yapılan ihracatlarda azalış trendi gözlemlenmektedir.

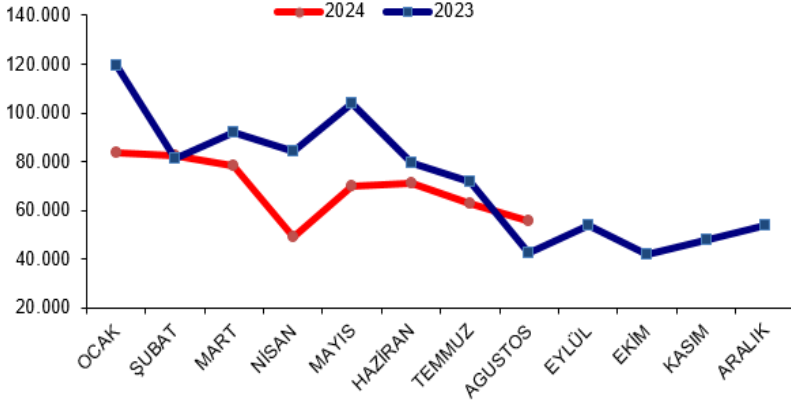
- Tütün ihracatı 2023 Ağustos ayına kıyasla 2024 Ağustos ayında %17 oranında artarak 98.098.89 dolar olarak gerçekleştirilmiştir.
- Sektör ihracatında birçok pazarda %30 üzerinde artış gözlemlenmektedir.
- Belçika ve Irak'a yapılan ihracatlar ivme kazanarak 15 milyon doların üzerine çıkmıştır.

TÜTÜN İHRACATI (Bin \$)



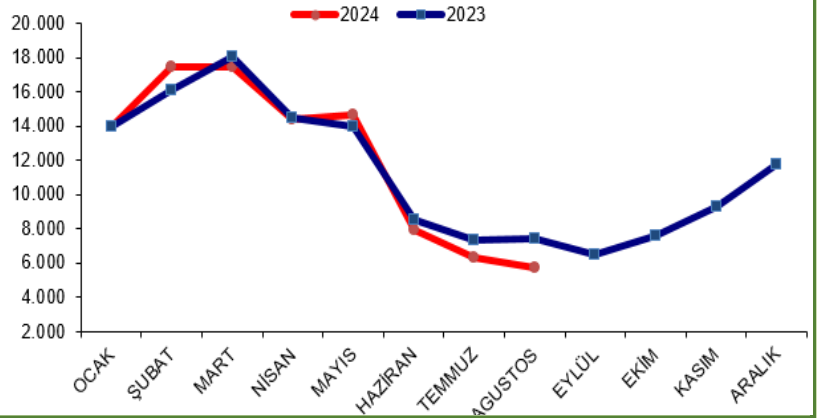
SEKTÖREL İHRACAT ANALİZLERİ

ZEYTİN VE ZEYTİNYAĞI (Bin \$)



- Zeytin ve Zeytinyağı ihracatı 2024 Ağustos ayında 2023 Ağustos ayına kıyasla %31 oranında artış göstererek 55.529.76 dolar olarak gerçekleştirilmiştir.
- ABD'ye yapılan ihracat %260 oranında rekor artış ile 19.824.49 dolar olarak gerçekleştirilmiştir.
- Almanya, İspanya ve Japonya'ya yapılan ihracatlarda ise %35 civarında azalış trendi gözlemlenmektedir.

SÜS BİTKİLERİ İHRACATI (Bin \$)

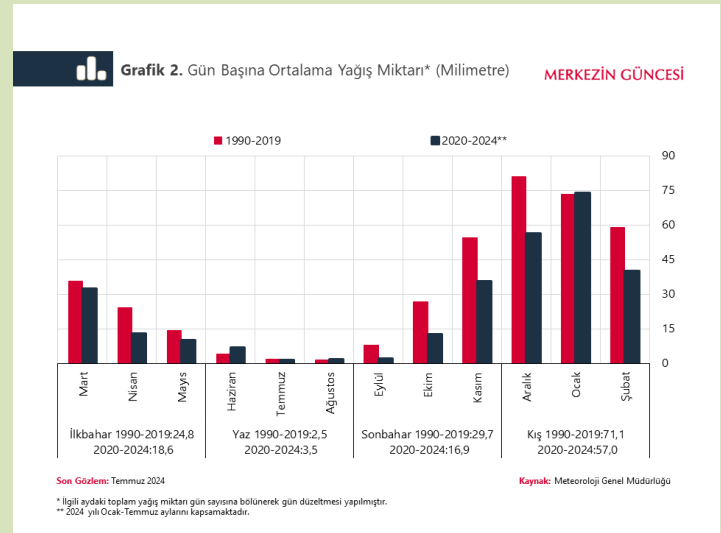
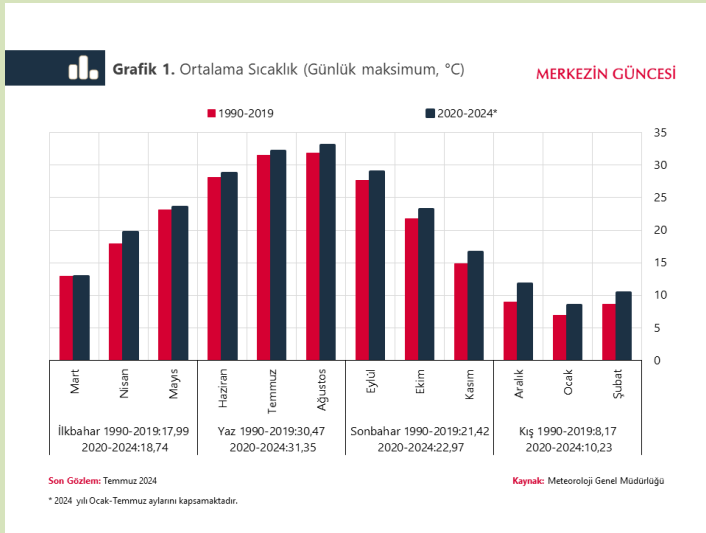


- Süs Bitkiler ihracatı 2024 Ağustos ayında 2023 Ağustos ayına kıyasla % 23 azalış göstererek 5.688.93 dolar olarak gerçekleştirilmiştir.
- Sektörün büyük pazarlarından olan Hollanda'ya ihracat %6; Birleşik Krallık'a ihracat ise %35 oranında azalış göstermiştir.

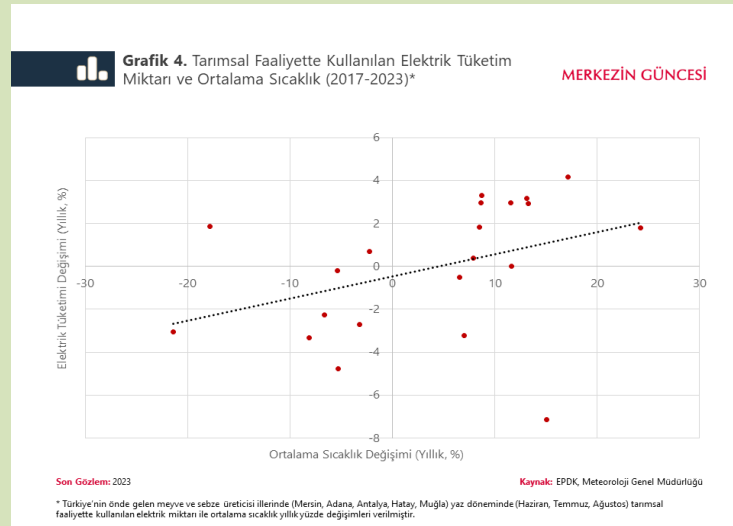
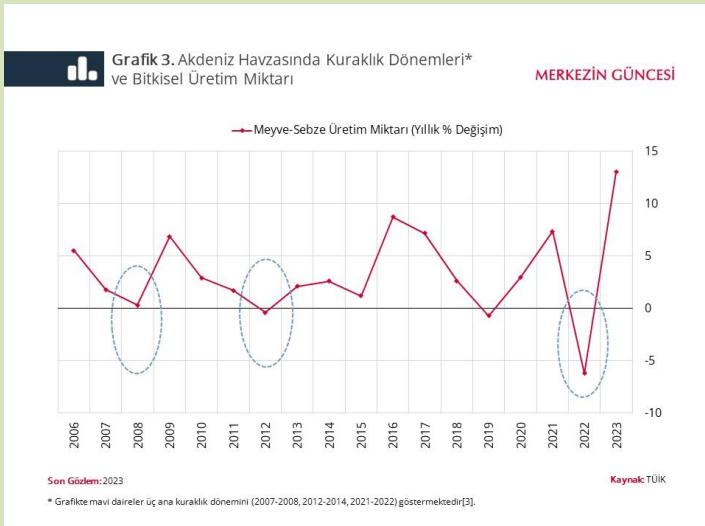
TCMB: İklim Değişikliği ve Gıda Enflasyonu

Son yıllarda artan sıcaklık, uzayan kuraklık dönemleri, şiddetli fırtına ve seller gibi aşırı hava olaylarının daha sık ve yoğun seyretmesi, tarımsal üretim, tedarik zincirleri ve dolayısıyla gıda fiyatları açısından önemli bir risk unsuru olarak öne çıkmakta. Yapılan çalışmalar, iklim değişikliğinin 2035 yılına kadar her yıl küresel gıda maliyetlerini ortalama yüzde 1,5 ile yüzde 1,8 puan arasında artıracaklarını öngörüyor. İklim değişikliğine karşı en hassas bölgeler arasında yer alan Akdeniz kuşağında bulunan ve dünyanın önde gelen meyve ve sebze üreticilerinden biri olan Türkiye için de iklim değişikliği, gıda fiyatları üzerinden önemli bir enflasyonist baskı unsuru oluşturmaktadır.

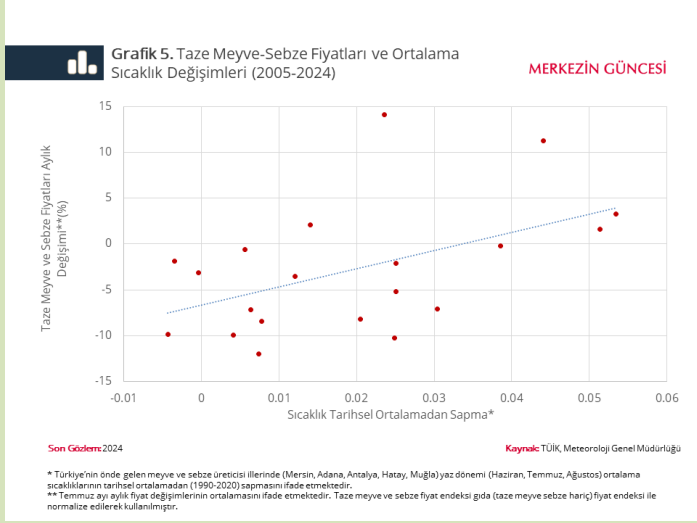
Yapılan analizler taze meyve ve sebze fiyatlarındaki mevsimsel yapının değiştiğine işaret ederken bu gelişmede iklim değişikliğinin önemli rol oynadığını ima etmekte. Meteoroloji verileri, 2020 sonrası dönemde sonbahar ve kışların daha ılıman, ilkbahar ve yazların ise çok daha sıcak geçtiğini, yağış miktarının ise genel olarak azaldığını göstermekte (Grafik 1 ve 2).



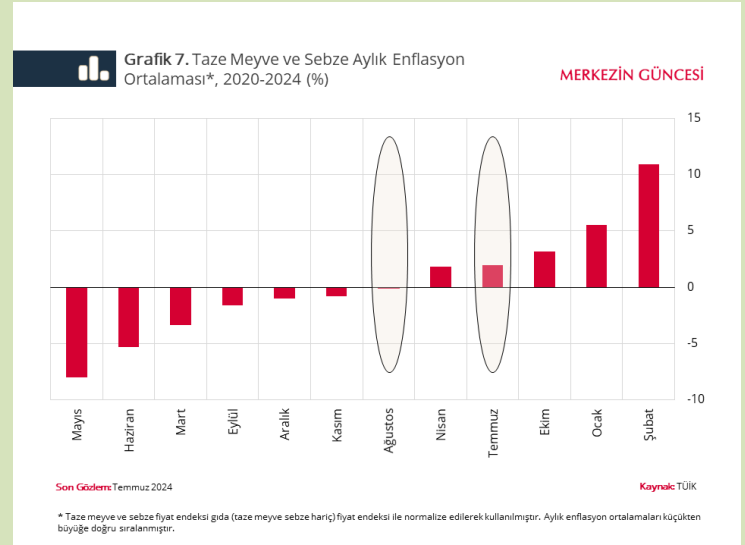
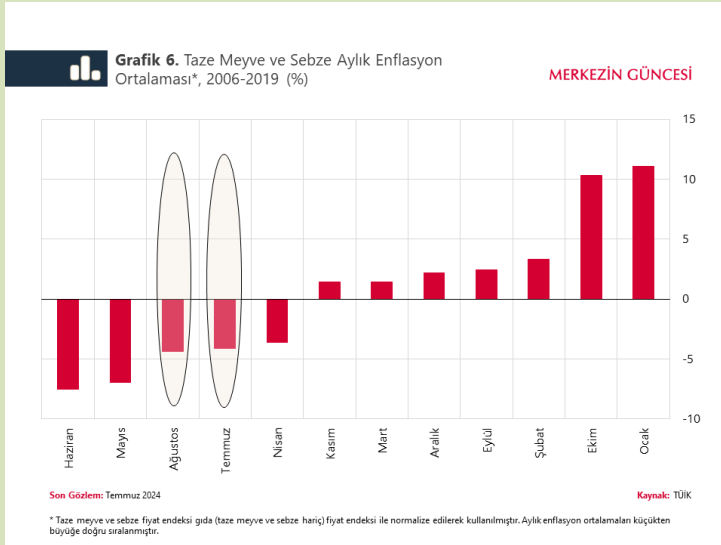
Sıcaklık artışları ile birlikte azalan yağış miktarları gerek ürün verimi gerekse üretim maliyeti kanalıyla gıda fiyatları üzerinde yukarı yönlü baskı yaratmakta. Nitekim, Türkiye'nin önde gelen meyve ve sebze üreticisi 5 ilin (Mersin, Adana, Antalya, Hatay, Muğla) iklim özelliklerine baktığımızda, bu illerde yaşanan ciddi kuraklıkların sebze ve meyve üretimini olumsuz etkilediği görülmekte (Grafik 3). Daha sıcak ve az yağışlı yaz ayları sulama ihtiyacını ve dolayısıyla tarımsal faaliyette kullanılan elektrik miktarını artırıyor (Grafik 4). Artan sıcaklık ve azalan yağışlarla birlikte düşen arz ve yükselen maliyetlerin ise taze meyve ve sebze fiyatlarına yansıtıldığı görülmekte (Grafik 5).



TCMB: İklim Değişikliği ve Gıda Enflasyonu



İklim değişikliği sonucu mevsimlerde gözlenen kaymaların yukarıda özetlenen şekilde arz ve maliyetleri etkilediği, bunun ise taze meyve ve sebze aylık fiyat gelişmelerinin mevsimsel yapısına yansıdığı anlaşılıyor (Grafik 6 ve 7). 2020 öncesi dönemde taze meyve ve sebze enflasyonu yaz aylarında aylık enflasyona ortalama negatif katkı verirken, bunun 2020 sonrası dönemde tersine döndüğü görülmekte. Son dönemde gözlenen bu değişimde pandemi, tedarik zinciri aksaklıkları ve jeopolitik gelişmeler gibi faktörlerin yanı sıra iklim değişikliğinin de önemli bir payı olduğu düşünülmekte.



Özetle, iklim değişikliğinin geldiği son nokta sürdürülebilirlik ve gıda güvenliğine ek olarak fiyat istikrarı açısından da önemli bir tehdit unsuru haline geldi. İklim değişikliği ve gıda fiyatları ilişkisi özellikle Türkiye gibi gelişmekte olan ülkeler için gerek hanehalkı refahı gerekse genel enflasyon görünümü açısından kritik öneme sahip. Bu yazıda özetlendiği üzere, iklim değişikliği kaynaklı artan sıcaklık ve aşırı hava olaylarının taze meyve ve sebze üretimi, maliyeti ve fiyatları ile ilişkili olduğu değerlendirilmekte. İklim değişikliği sonucunda artan sıcaklıklar ve yaşanan kuraklıkla meyve ve sebze üretim miktarı düşerken, üretim maliyetleri ve dolayısı ile fiyatlar üzerinde yukarı yönlü baskı oluşmakta. Bu gelişmeler, gıda fiyatları ve iklim değişikliğinin birlikte ele alınmasının önemi ve gerekliliğine vurgu yapmakta.

İletişim Adresi

Mevzuat ve Sektörel Politikalar Şubesi

sektorelpolitikalar@tim.org.tr